

VIÐBRAGÐSÁÆTLUN

ALMANNAVARNA

Kársnesskóli



Almannavarnadeild
ríkislögreglustjórans

Sóttvarnalæknir

Menntamálaráðuneyti

Efnisyfirlit

1.	<i>Inngangur að viðbragðsáætlun</i>	3
2.	<i>Heimsfaraldur influensu</i>	4
3.	<i>Háskastig almannavarna</i>	5
4.	<i>Virkjun viðbragðsáætlana skóla</i>	9
5.	<i>Stjórnun og lykilstarfsmenn skólans</i>	10
6.	<i>Starfssvæði skólans og umfang</i>	12
7.	<i>Áhættumat vegna influensufaraldurs</i>	13
8.	<i>Viðbragðsáætlun –NN-skóla- við heimsfaraldri influensu</i>	15
9.	<i>Samskiptaleiðir</i>	18
10.	<i>Kort og teikningar</i>	19
11.	<i>Dreifingarlisti</i>	20
12.	<i>Breytingasaga</i>	21

1. Inngangur að viðbragðsáætlun

Viðbragðsáætlun þessi segir fyrir um skipulag og stjórn aðgerða í *Kársnesskóla* í samræmi við áætlun Almannafræðinganna um viðbrögð við heimsútbreiðslu inflúensu.

Markmið viðbragðsáætlana skóla eru að tryggja skipulögð og samræmd viðbrögð allra skólastofnana sem og starfsmanna þeirra þegar til inflúensufaraldurs kemur.

Við gerð áætlunarinnar er meðal annars stuðst við lög um almannavarnir nr. 82/2008 og lög um sóttvarnir nr. 19/1997.

Áætlunin er í samræmi við Landsáætlun vegna heimsfaraldurs inflúensu.

Viðbragðsáætlunir skóla hafa samræmda uppbyggingu. Keflar 2, 3, 4 og 7 eru sameiginlegir og geyma almennar upplýsingar frá menntamálaráðuneyti, almannavarnadeild ríkislögreglustjóra og embætti sóttvarnalæknis. Aðra kafla semja skólarnir sjálfir og mynda þeir hina eiginlegu viðbragðsáætlun hvers skóla.

Ábyrgð á áætlun þessari er í höndum Guðrún Pétursdóttir skólastjóri kársnesskóla. Áætlunin verður endurskoðuð á a.m.k. fimm ára fresti, en yfirfarin árlega t.d. hvað varðar boðleiðir, gátlista og starfssvæði skóla. Ef miklar breytingar verða á starfsemi skólans verður áætlunin þegar í stað endurskoðuð.

Áætlunin verður kynnt fyrir starfsmönnum skólans, nemendum og forráðamönnum ólöggráða nemenda. Hún er aðgengileg á karsnesskoli.is

Áætlun þessi tekur þegar gildi.

Kópavogi 24.08.2009

Guðrún Pétursdóttir skólastjóri

2. Heimsfaraldur inflúensu

Saga heimsfaraldra inflúensu

Allt frá 16. öld hafa heimsfaraldrar inflúensu riðið yfir heiminn að minnsta kosti tvisvar til þrisvar á öld. Á 20. öldinni riðu þrjár heimsfaraldrar inflúensu yfir. Sá fyrsti geisaði 1918 og var afar mannskæður. Hann var nefndur spænska veikin en talið er að 50-100 milljón manns hafi látið lífið af hans völdum. Hinir tveir heimsfaraldrarnir riðu yfir 1957 og 1968 en ollu mun minna manntjóni. Á Íslandi gekk spænska veikin á suðvesturluta landsins á tímabilinu frá október til desember 1918 en áður hafði væg sumarinflúensa gengið yfir 1918. Spænska veikin hófst í ágúst í Evrópu og Norður-Ameríku.

Talið er að um 60% Reykvíkinga hafi veikst af spænsku veikinni og að allt að 500 manns látist á landinu öllu. Íslendingar geta dregið nokkurn lærdóm af reynslu þjóðarinnar frá þeim tíma. Til að hindra útbreiðslu veikinnar voru settar ferðatakmarkanir og lokað var fyrir umferð um Holtavörðuheidi og einnig yfir Mýrdalssand. Með þessu tókst að hindra að veikin bærist til Norðurlands og Austurlands en til Vestfjarða barst hún með skipum.

Þar sem að fyrri faraldrar hafa riðið yfir á um 40 ára fresti og síðasti faraldur geisaði fyrir 40 árum hefur verið búist við nýjum faraldri í nokkurn tíma. Í apríl greindist nýr stofn inflúensuveiru í mönnum (H1N1) í Mexíkó og Bandaríkjunum. Þessi stofn hefur breiðst nokkuð hratt út um heimsbyggðina og þegar þetta er skrifað (30. júlí 2009) hafa 46 tilfelli greinst á Íslandi. Til þessa hafa veikindi verið væg og dauðsföll fátíð. Rétt er að benda á að skæð inflúensa af A stofni (H5N1) hefur breiðst út í fuglum undanfarin 10 ár og í stöku tilfellum borist í menn með alvarlegum afleiðingum.

Viðbragðsáætlanir skulu vera í samræmi við Landsáætlun vegna heimsfaraldurs inflúensu sem undirrituð var 28. mars 2008 og er að finna á www.almannavarnir.is og www.influensa.is

Markmið viðbragðsáætlunar hvers skóla

Viðbragðsáætlun vegna heimsfaraldurs inflúensu miðar að því að lágmarka áhrif inflúensufaraldurs og afleiðingar hans innan skólans með því að:

- Skilgreina mikilvæga verkþætti menntastofnunar og lykilstarfsmenn og staðgengla.
- Draga úr útbreiðslu faraldurs á vinnustaðnum og lágmarka smithættu.
- Styrkja nauðsynlega starfsemi og treysta innviði skólans.
- Upplýsa starfsmenn, nemendur og foreldra.
- Veita nauðsynlega fræðslu.
- Eiga til samræmdar áætlanir vegna hugsanlegs samkomubanns og þar með lokunar skóla.

3. Háskastig almannavarna

Almannavarnastig

Viðbragðsáætlunum almannavarna er skipt í þrjú stig sem skilgreina alvarleika þess ástands sem steðjar að. **Háskastigin eru: Óvissustig, hættustig og neyðarstig.**

Til þess að gefa til kynna umfang almannavarnaviðbragða, þ.e. fjölda þeirra eininga sem virkjaðar eru í þágu almannavarna í hvert sinn, þörf fyrir víðtæka samhæfingu og fjölda stjórnstiga er hægt að skilgreina umfang á hverju almannavarnastigi með litum sem hér segir:

- **Grænt**

Atburði er sinnt af fáum viðbragðsaðilum.

- **Gult**

Alvarlegur atburður og sinnt af mörgum viðbragðsaðilum.

- **Rautt**

Mjög umfangsmikill atburður á mörgum svæðum.

- **Svart**

Þjóðarvá - hamfarir eða atburðir sem hafa áhrif á mörg umdæmi á sama tíma.

Með hliðsjón af þessu taka sóttvarnalæknir og ríkislögreglustjóri ákvörðun um umfang aðgerða í hverju sinni og upplýsa viðbragðsaðila.

Óvissustig

Athuganir, mælingar, hættumat

Skilgreining:

Nýr undirflokkur influensuveiru greinist í mönnum en sýking milli manna er ekki þekkt nema í undantekningartilfellum og þá við mjög náð samband.

Ráðstafanir ákveðnar af ríkislögreglustjóra og sóttvarnalækni með hliðsjón af alvarleika faraldurs.

1. Samráð / samstarf er við mikilvæg erlend samtök og stofnanir.
2. Samráð / samstarf milli innlendra stofnana, samtaka, fyrirtækja og félaga.
3. Skráning upplýsinga um staði þar sem sýking (H5N1? – önnur sýking ?) hefur komið upp.
4. Athugun á birgðastöðu matar, lyfja og annarrar nauðsynjavöru.
5. Athugun á boðleiðum, fjarskiptum og fleiru þess háttar.
6. Æfingar, almannavarnaæfing, minni æfingar innan stofnana og / eða hjá aðilum, sem hafa sameiginleg verkefni.

Hættustig

Viðbúnaður vegna hættu

Skilgreining:

1. Engin staðfest sýking hérlandis.
2. Litlar hópsýkingar af völdum nýs undirflokks influensuveirunnar brjótast út hjá mönnum á takmörkuðu svæði en veiran virðist ekki hafa lagað sig vel að mönnum.
3. Umtalsverðar hópsýkingar brjótast út hjá mönnum en þær eru enn staðbundnar. Vísbendingar eru um að veiran aðlagist mönnum í vaxandi mæli en þó ekki þannig að umtalsverð hætta sé á heimsfaraldri.

Ráðstafanir ákveðnar af ríkislögreglustjóra og sóttvarnalækni með hliðsjón af alvarleika faraldurs.

1. Ráðstafanir gerðar til að koma í veg fyrir að sýktir einstaklingar komi til Íslands.
2. Komi fólk frá sýktum svæðum til Íslands fer fyrsta læknisrannsókn fram í flughöfnum (Keflavík) og höfnum.
3. Söfnun og úrvinnsla faraldursfræðilegra upplýsinga.
4. Hugsanlega loka einhverjum höfnum / flugvöllum.
5. Heimasóttkví hugsanlega beitt gegn þeim sem eru einkennalausir en gætu hafa smitast.
6. Skip hugsanlega sett í sóttkví.
7. Skipulögð dreifing / taka fyrirbyggjandi influensulyfja meðal áhættuhópa íhuguð.
8. Athuga með heimköllun Íslendinga frá svæðum þar sem hópsýkingar af völdum nýs stofns influensu hafa brotist út.

Neyðarstig

Neyðaraðgerðir vegna atburða

Skilgreining;

1. Stofn influensuveirunnar hefur fundist í einum eða fleiri einstaklingum hérlandis eða heimsfaraldri hefur verið lýst yfir. Vaxandi og viðvarandi útbreiðsla smits meðal manna.

Ráðstafanir ákveðnar af ríkislögreglustjóra og sóttvarnalækni með hliðsjón af alvarleika faraldurs.

1. Viðbragðskerfi að fullu virkjað.
2. Samkomubann, lokun skóla o.fl.
3. Útskrift sjúklinga af sjúkrahúsum.
4. Skipulögð dreifing / taka fyrirbyggjandi influensulyfja meðal áhættuhópa.

Skammstafanir og orðskýringar

AR	Sýkingartíðni
AVD	Almannavarnadeild
AVN, Av-nefnd	Almannavarnanefnd
CDC	Sóttvarnastofnun Bandaríkjanna
CFR	Dánarhlutfall sjúkdóms
ECDC	Sóttvarnastofnun Evrópusambandsins
ESB	Evrópusambandið
LL	Landlæknisembættið
RLS	Ríkislögreglustjórinn
RÚV	Ríkisútvarpið
SST	Samhæfingarstöðin, Skógarhlíð
SVL	Sóttvarnalæknir
WHO	Alþjóðaheilbrigðismálastofnunin

DMR	Dómsmálaráðuneyti
HBR	Heilbrigðisráðuneyti
MRN	Menntamálaráðuneyti

Sóttvarnaráðstafanir

Heilbrigðisráðherra kveður á um **samkomubann** samkvæmt tillögu sóttvarnalæknis (sbr. 12. gr. laga nr. 19/1997). Almannavarnadeild ríkislögreglustjóra sér um framkvæmd samkomubanns í samvinnu við dómsmálaráðuneyti og lögreglustjóra. Í samkomubanni felst að fjöldsamkomur eru óheimilar, s.s. fundarhöld, skólastarf, skemmtanir á borð við dansleiki, leiksýningar og reglulegar guðsþjónustur. Samkomubann er sett samkvæmt nánari fyrirmælum sóttvarnalæknis. Þegar ekki eru lengur forsendur fyrir samkomubanni afléttir heilbrigðisráðherra því samkvæmt tillögu sóttvarnalæknis.

Heilbrigðisráðherra er heimilt að fenginni tillögu sóttvarnalæknis að **takmarka ferðafrelsi** manna með því að grípa til afkvíunar byggðarlaga og landsins alls og einangrunar sýktra manna, sbr 12. gr. sóttvarnalaga nr. 19/1997. Sóttvarnalæknir gefur fyrirmæli um nánari tilhögun takmarkana á ferðafrelsi. Almannavarnadeild sér um framkvæmd þessara ráðstafana í samvinnu við dómsmálaráðuneyti og lögreglustjóra.

Háskastig WHO

Alþjóðaheilbrigðisstofnunin (WHO) í samvinnu við sóttvarnastofnanir í Bandaríkjunum (CDC) og Evrópu (ECDC) ásamt framkvæmdastjórn ESB hafa með sér náið samstarf við að fylgjast með og meta stöðuna. Íslendingar fá upplýsingar frá WHO og hafa jafnframt nána samvinnu við ECDC og ESB um vöktun og viðbrögð.

Í stigaskipan WHO er gert ráð fyrir þremur skeiðum í heimsfaraldri; *skeið á milli heimsfaraldra, viðvörðunarskeiði og skeiði heimsfaraldurs*. Innan hvers skeiðs eru skilgreind mismunandi stig og eru þau sex talsins.

Stig WHO segja meira til um útbreiðslu frekar en alvarleika sýkingar. Stig 6, *skeið heimsfaraldurs*, getur verið vaxandi útbreiðsla á vægri influensu. Viðbragðsáætlun ráðuneyta gegn heimsfaraldri influensu er gerð með háskastig almannavarna til hliðsjónar en stigaskipan WHO er mikið notuð í fjölmiðlum og er sett hér fram til skýringar.

Háskastig WHO	
Stig heimsfaraldurs	Markmið aðgerða
<p>Skeið milli heimsfaraldra</p> <p>Stig 1. Enginn nýr influensustofn hefur greinst í mönnum.</p> <p>Stig 2. Enginn nýr stofn influensuveiru hefur greinst í mönnum. Stofn influensuveiru geisar í dýrum og talinn geta ógnað mönnum.</p> <p>Viðvörðunarskeið</p> <p>Stig 3. Nýr stofn influensuveiru hefur greinst í mönnum en ekki er vitað til þess að hann berist manna á milli nema í undantekningartilfellum og þá við mjög náið samband manna.</p> <p>Stig 4. Litlar hópsýkingar brjótast út hjá mönnum á takmörkuðu svæði af völdum nýs stofns influensu en hann virðist ekki hafa lagað sig vel að mönnum.</p> <p>Stig 5. Umtalsverðar hópsýkingar brjótast út hjá mönnum en þær eru enn staðbundnar. Vísbindingar eru um að veiran hafi í vaxandi mæli aðlagast mönnum, þó ekki í þeim mæli að umtalsverð hætta sé á heimsfaraldri.</p> <p>Skeið heimsfaraldurs</p> <p>Stig 6. Heimsfaraldur: Vaxandi og viðvarandi útbreiðsla smits á meðal manna.</p>	<p>Styrkja viðbúnað við heimsfaraldri influensu.</p> <p>Lágmarka hættu á smiti, uppgötva og tilkynna slík smit án tafar.</p> <p>Tryggja hraða greiningu á nýjum stofni veirunnar. Greina tilfelli fljótt og tilkynna þau án tafar. Hröð viðbrögð við fleiri tilfellum.</p> <p>Halda nýjum stofni innan afmarkaðs svæðis/upsprettu eða seinka útbreiðslu og vinna tíma til að bregðast við (bóluefni ofl.).</p> <p>Hámarksáhersla er lögð á að koma í veg fyrir eða seinka útbreiðslu og, ef mögulegt, afstýra heimsfaraldri og vinna tíma til að hrinda í framkvæmd sóttvarnaráðstöfunum.</p> <p>Draga úr afleiðingum heimsfaraldurs eins og unnt er.</p>

4. Virkjun viðbragðsáætla skóla

Sóttvarnalæknir tilkynnir breytingar á háskastigi (sjá nánar um stig í kafla 3).

Breyttur viðbúnaður í skólum

Tilkynntar breytingar á háskastigi sem kalla á sérstök viðbrögð skóla á tilteknu sóttvarnasvæði eða landinu öllu verða staðfestar af menntamálaráðuneytinu með tilkynningu í fjölmiðlum og á heimasíðu þess www.menntamalaraduneyti.is og eftir atvikum með tölvupósti til skólastjórnenda og sveitarfélaga.

Viðbúnaður í einstökum skólum. Til þess getur komið að gera verði breytingar á skólahaldi í einstökum skólum án þess að tilkynnt hafi verið um breytt háskastig, t.d. vegna mikilla forfalla. Skólastjórnendur bera ábyrgð á slíkum breytingum með hefðbundnum hætti. Eðlilegt er að haft sé samráð við sóttvarnalækni á svæði skóla áður en veigamiklar breytingar á skólahaldi vegna inflúensu eru ákveðnar.

Afboðun. Þeir þættir viðbragðsáætla skóla sem virkjaðir eru skulu ekki aflagðir fyrir en formleg boðun um það kemur frá yfirvöldum.

Helstu verkefni skóla á einstökum stigum

Óvissustig

Unnið að gerð viðbúnaðaráætlunar. Skólarnir upplýsa starfsfólk, nemendur og aðstandendur þeirra og aðra hagsmunaaðila um undirbúning og viðbrögð komi til hættu- eða neyðarástands.

Hættustig

Stjórnendur hvers skóla stýra starfsmönnum til þeirra verkefna sem lýst er í viðbragðsáætlun skólans um skólahald á hættustigi.

Neyðarstig (e.t.v. samkomubann)

Stjórnendur hvers skóla stýra starfsmönnum til þeirra verkefna sem lýst er í viðbragðsáætlun skólans um starfsemi hans á neyðarstigi. Komi til samkomubanns verður skólum lokað á tilteknu svæði eða landinu öllu.

5. Stjórnun og lykilstarfsmenn skólans

Verkefni skóla:

Hér á að vera lýsing á því hvernig daglegri yfirstjórn skólans er háttað. Skólar sem hafa skólanefndir eða stjórnir greini frá því. Nafn formanns kæmi þá á listann í kafla 9.

Hvaða störfum gegna lykilstarfsmenn skólans og hve margir eru þeir, t.d. skólastjórnendur, þeir sem stjórna starfsstöðvum, deildum, ráðgjöf, bókasöfnum, öryggismálum, fjármálum, upplýsingagjöf, tölvukerfum, heilsugæslu, húsvörslu, heimavistum.

Ef starfsstöðvar eru margar, deildir eða aðrar einingar sjálfstætt starfandi þarf að sundurgreina það í framtalningunni.

Skólastjórnendur	Guðrún Pétursdóttir skólastjóri skrifstofa við Vallargerði Grétar Halldórsson aðstoðarskólastjóri og deildarstjóri yngsta stigs skrifstofa Skólagerði Puríður Óttarsdóttir deildarstjóri Miðstig og unglिंगastig, skrifstofa Vallargerði
Húsvörðir:	Sævar Siggeirsson - Vallargerði Símon Ólafsson – Skólagerði
Rítarar	Halla Angantýsdóttir Vallargerði Sesselja Sveinsdóttir Skólagerði
Kennararráð	Guðrún Pétursdóttir skólastjóri Ragnheiður Gísladóttir umsjónarkennari kennari 7.G Sif Garðarsdóttir umsjónarkennari 9.B Póra Bjarndís Þorbergsdóttir umsjónarkennari 2. V
Skólaráð:	Guðrún Pétursdóttir skólastjóri Hlíf Andrésdóttir starfsmaður – Skólagerði Póra Bjarndís Þorbergsdóttir kennari Ragnheiður Gísladóttir kennari Steinþór Einarsson foreldri Þórarinn Ævarsson fulltrúi nærsamfélagsins thor@ikea.is
Tölvuumsjón:	Vala Nönn Gautsdóttir – Vallargerði Jódís Ólafsdóttir - Skólagerði
Öryggisverðir:	Sævar Siggeirsson húsvörður - Vallargerði

	Símon Ólafsson húsvörður - Skólagerði
Öryggistrúnaðarmenn:	Erna Torfadóttir umsjónarkennari 4.O Skólagerði Ragnheiður Gísladóttir umsjónarkennari 7.G - Vallargerði
Hjúkrunarfræðingur Áfallateymi	Sigríður Búadóttir – Skólagerði og Vallargerði Guðrún Pétursdóttir, Grétar Halldórsson, Þuríður Óttarsdóttir, Hugo Þórisson, Sigríður Búadóttir
Félagsmiðstöðin Ekko Dægradvöl Kársnesskóla:	Guðjón Már Sveinsson forstöðumaður - Vallargerði Guðmundína Sigurrós Ólafsdóttir forstöðumaður – Íþróttahús
Íþróttahús:	Gunnar Guðmundsson íþróttafulltrúi

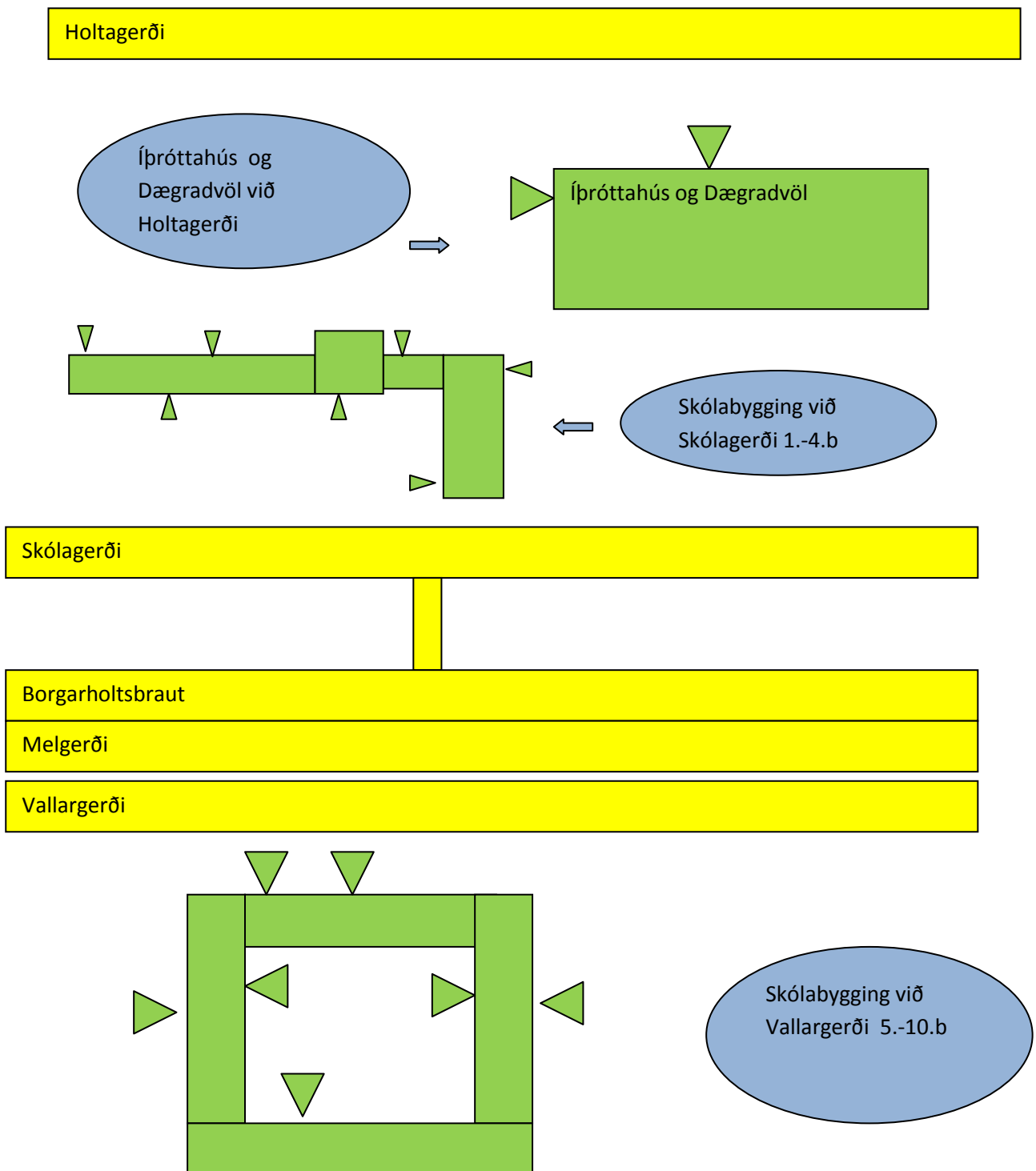
6. Starfssvæði skólans og umfang

Verkefni skóla. Í þessum kafla á að skrá:

Húsnæði: Heimilisfang/föng skólans og lýsa aðgengilegustu leiðum að húsnæði hans þannig að auðvelt sé að rata að því fyrir ókunnuga. Skólar sem starfa á fleiri en einum stað þurfa að tilgreina allar starfsstöðvar. Æskilegt er að stutt lýsing fylgi á stærð hvers húss og starfseminni þar. Kort geta nýst vel hér.

Umfang: Starfsmannafjöldi 85 og nemendafjöldi 490

Norður



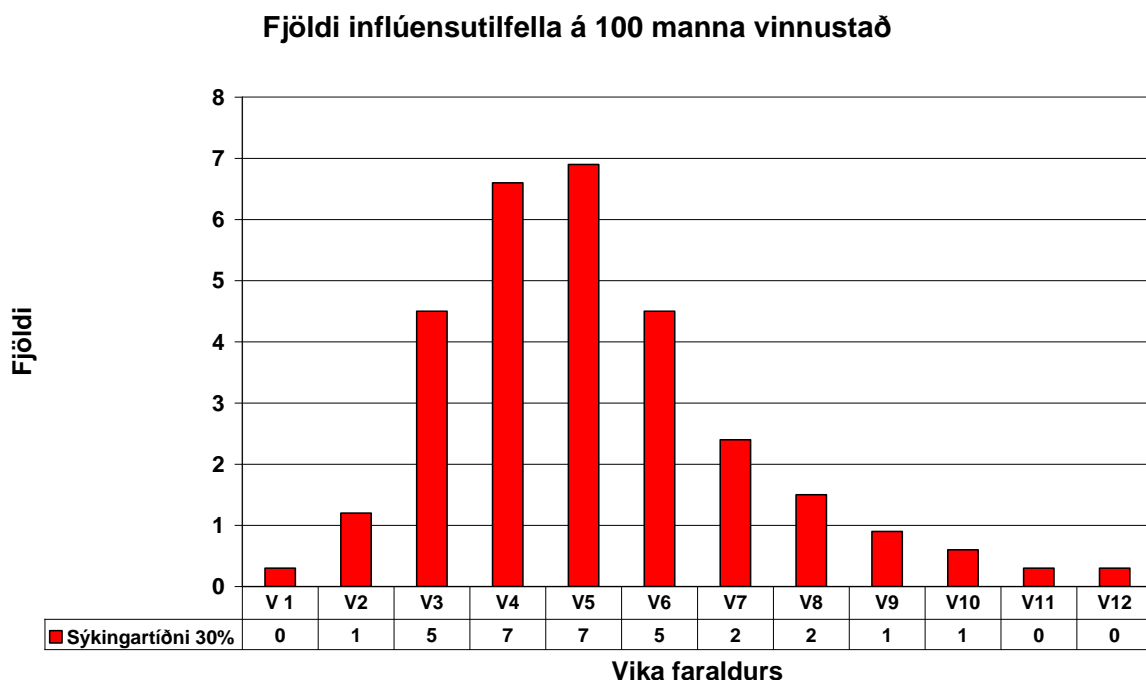
7. Áhættumat vegna inflúensufaraldurs

Bráðabirgðamat 10.8.09 á afleiðingum heimsfaraldurs inflúensu á komandi vikum fyrir landið allt

Sóttvarnalæknir hefur gert bráðabirgðamat á afleiðingum heimsfaraldurs inflúensu sem gengur yfir um þessar mundir þar sem tillit er tekið til afleiðinga sambærilegar hefðbundnum árlegum inflúensufaraldri (30% sýkingartíðni, 1% tíðni alvarlegra sjúkdómseinkenna og 0,1% dánartíðni). Lítið er á alvarleika þessa heimsfaraldurs til jafns við árstíðabundinn inflúensufaraldur. Mun fleiri sýkjast þó í heimsfaraldri (30-50%) en í hefðbundnum árlegum faraldri (5-10%). Þetta leiðir til þess að fleiri munu veikjast alvarlega og fleiri látast af völdum heimsfaraldursins þótt hann sé hlutfallslega ekki skæðari en venjuleg inflúensa.

Mikilvægt er að hafa í huga að bráðabirgðamat þetta þarf ekki að endurspegla raunverulega útkomu faraldursins en er fyrst og fremst ætlað að vera viðbragðsaðilum til hjálpar við að undirbúa aðgerðir.

Algengt er að inflúensufaraldur berist í tveimur eða þremur hrinum á allt að árs tímabili. Hver hrina byrjar með lágri sýkingatíðni sem eykst og nær hámarki og fellur aftur á nokkurra vikna tímabili, oftast 8-12 vikum. Sýkingartíðnin er þá há í nokkrar vikur í hverri hrinu.



Búast má við að sýkingartilfelli dreifist á 12 vikna tímabili, sjá töflu, skv. embætti sóttvarnalæknis.

Vika	1	2	3	4	5	6	7	8	9	10	11	12
%	1%	4%	15%	22%	23%	15%	8%	5%	3%	2%	1%	1%

Eins og sjá má er líklegt að um nokkrar fjarvistir starfsmanna verði að ræða í inflúensufaraldri. Fjöldi fjarvista er háður því hversu alvarlegur faraldurinn verður og einnig hver viðbrögð almennings verða. Fjarvistir starfsmanna geta stafað af mismunandi ástæðum, til dæmis vegna:

- smits af inflúensu
- annarra veikinda
- annarra fjölskyldumeðlima sem þarf að hugsa um, vegna veikinda eða lokun leikskóla og skóla
- beiðna vinnuveitanda um að halda sig fjarri vinnustað og vinna heiman frá sér
- beiðna heilbrigðisyfirvalda um heft ferðafrelsi eða samkomubann
- raskana á almenningsamgöngum eða ótta starfsmanna við að ferðast innan um hóp fólks
- ótta starfsmanna við að smitast ef þeir mæta til vinnu.

Fjarvistir starfsmanna munu verða mestar þegar sýkingartíðni er hæst í faraldri, eða u.þ.b. í 5. viku af u.þ.b. 12 vikum. Búast má við tveimur til þremur hrinum af inflúensufaraldri með nokkurra mánaða millibili.

Það er ekki hægt að spá fyrir með vissu hverjar fjarvistir á vinnustöðvum verða. Það veltur m.a. á því um hversu skæða farsótt er að ræða, hvernig starfsmenn meta hættuna, hvort skólum er lokað og til hvaða ráða er tekið í viðbrögðum vinnustaða í þeim tilgangi að minnka líkur á fjarvistum og smiti innan vinnustaðarins.

8. Viðbragðsáætlun –NN-skóla- við heimsfaraldri influensu

Verkefni skóla: Í þessum kafla er lýst eiginlegum aðgerðum sem viðbragðsáætlun hvers skóla á að tryggja að fylgt sé á mismunandi háskastigum. Áætlanirnar verða að vera raunhæfar og nýta þá starfskrafta, þekkingu og aðstöðu sem skólarnir búa yfir eða geta nálgast fyrirhafnarlítið. Aðgerðir hvers skóla verða að taka mið af aldri og þroska nemenda og eðli náms. Áætlunin þarf sérstaklega að lýsa því hvernig skólinn starfar eftir að hættustigi eða neyðarstigi hefur verið lýst yfir. Á neyðarstigi getur komið til samkomubanns og lokunar skóla á tilteknum svæðum eða á landinu öllu.

Í áætluninni þarf að lýsa hvernig unnið verður að eftirfarandi atriðum:

Hver annast verkefnisstjórn við gerð, uppfærslu og virkjun viðbragðsáætlunar í hverjum skóla?

- **Skólastjóri ber ábyrgð á að viðbragðsáætlun sé unnin og uppfærð reglulega.**

Hér getur verið um að ræða einstaklinga eða hópa sem vinna með eða hafa samstarf við skólahjúkrunarfræðinga/heilsugæslu í nágrenninu.

Hvernig á að upplýsa nemendur, starfsmenn og aðstandendur um influensuna, útbreiðsluleiðir og hvernig draga megi úr smitleiðum? Þarf að endurskipuleggja ræstingu í þessu skyni eða útvega hlífðarbúnað?

- **Skólastjóri ber ábyrgð á að upplýsingar berist til nemenda, starfsmanna og forráðamanna nemenda.**
- **Kennarar með aðstoð hjúkrunarfræðings tryggja að fræðsla berist nemendum. (influenta.is)**
- **Stjórnendur annast fræðslu til starfsmanna.**
- **Skólastjóri sér um að aðstandendur fái send rafræn skilaboð inn á mentor.is frá kennurum, hjúkrunarfræðingi og stjórnendum.**

Þarf að endurskipuleggja ræstingu í þessu skyni eða útvega hlífðarbúnað?

- **Húsvörður/skólastjórnendur gæta þess að hafa hanska og spritt á snyrtingum fyrir starfsmenn og í mötuneyti.**
- **Matráður sér til þess að hafa tiltækt handspritt á nemendur fyrir máltíðir í matsal.**
- **Deildastjórar sjá um handspritt ef matast er á deildum.**
- **Húsvörður/skólastjórnendur sjá til þess að ræsting sé aukin á snyrtingum, allar ruslafötur tæmdar oft, og snertifletir svo sem vatnshonar og hurðahúnar sótthreinsaðir.**
- **Heilsugæsla útvegar frekari hlífðarbúnað ef þörf krefur.**

Mikilvægt er að upplýsingar miði að því að eyða óþörfum ótta og að tekist sé á við hugsanlega vá af yfirvegum, festu og þekkingu. Hér kemur marga til greina, fyrirlestrar, heimasíður, veggspjöld, dreifing gagna. Grunnupplýsingar má fá í bæklingi sem er að finna á www.almannavarnir.is og heitir „Munum eftir influensunni“ svo og á www.influensa.is.

Upplýsingar um breytta ræstingu og hlífðarbúnað má fá á www.influensa.is.

Hvernig á að bregðast við veikindatilfellum nemenda í skólanum?

- **Kennarar/ ritari/ hringir í aðstandendur og óskar eftir að nemandi sé sóttur strax.**
- **Kennari kallar til hjúkrunarfræðing í bráðatilfelli eða hringir í 112.**

- **Hjúkrunarfræðingur /skólastjórnendur gera ráðstafanir með aðstöðu ef margir veikjast samtímis.**

Margir skólar hafa ákveðið fyrirkomulag á því hvernig brugðist er við tilfallandi veikindum barna í skólanum. Þeir geta nýtt það og aðlagð því sem vænta má í útbreiddum veikindum. Flestir skólar verða að reiða sig á sérfræðilega ráðgjöf í þessu efni. Tilgreina þarf í viðbragðsáætlun hver innan skólans muni annast slíka ráðgjöf eða hvert verður hún sótt.

Hvernig er skipulagning afleysingakerfis lykilstarfsmanna (skólastjórnenda) ef til veikinda hjá þeim kemur?

- **Staðgenglar skólastjóra eru aðstoðarskólastjóri Grétar Halldósson, deildarstjóri Þuríður Óttarsdóttir, kennarar í skólaráði Þóra Bjarndís Þorbergsdóttir Skólagerði og Ragnheiður Gísladóttir Vallargerði**
- **Aðstoðarskólastjóri – staðgenglar eru deildarstjórar, kennarar (í skólaráði), þeir sömu Deildarstjórar – kennarar (í skólaráði),**
- **Húsvörður - staðgengill úr hópi skólaliða. Sævar Siggeirsson húsvörður við Vallargerði staðgengill Júlíana Guðmundsdóttir. Símon Ólafsson húsvörður við Skólagerði staðgengill Kristín Hlíf**

Hér þarf að búa til skipurit sem nær til fleiri afleysingarmanna/staðgengla en er við venjulegar aðstæður.

Komi til lokunar skóla

- **Skólastjóri /staðgenglar bera ábyrgð á lokun skóla að höfðu samráði við fræðslufirvöld (Hannes Sveinbjörnsson, Anna Karen Ásgeirsdóttir), tengilið sveitafélags við almannavarnir (Björn Hermannsson) og sóttvarnalækni (Lúdvík Ólafsson).**

Hvernig verður lokun auglýst og aflýst?

- **Skólastjórnendur Guðrún Pétursdóttir, Grétar Halldórsson og Þuríður Óttarsdóttir sjá um að tilkynningar um lokun/opnun séu settar á heimasíðu, sendar í tölvupósti og berist símleiðis til heimila og starfsmanna.**
- **Skólastjórnendur/ ritari ber ábyrgð á að allir fái skilaboð. Huga þarf sérstaklega að þeim sem hafa annað tungumál eða eru heyrnarskertir og kallaðir eru til túlkar.**
- **Skólastjórnendur og húsvörður sjá um að settar séu auglýsingar við innganga skólans.**

Lýsa þarf því hvernig að tilkynningu um lokun verði staðið. Hver gerir það? Hvaða aðferðum verður beitt. Tryggja þarf að tilkynningar séu skýrar og afdráttarlausar og berist til allra sem hlut eiga að máli. Nauðsynlegt er að auglýsa lokun við allar inngönguleiðir í skóla.

Hvaða boðleiðir til og frá skóla haldast opnar þannig að nauðsynlegt upplýsingastreymi haldist gangandi?

- **Boð frá skólanum berst gegnum heimasíðu skólans, með tölvupósti mentor.is og símleiðis.**
- **Neyðarsímar eru farsímar skólastjóra Guðrún Pétursdóttir 898-4107, Grétar Halldórsson 847-7298 og Þuríður Óttarsdóttir 867-3483**
- **Neyðarsímar eru birtir á heimasíðu skólans.**

Hvaða boðleiðir mun skólinn tryggja komi til lokunar, t.d. tilkynningar á heimasíðu, póstlistar, símsvörun, tölvupósti svarað, auglýsingar birtar?

Hvernig má halda samstarfi/sambandi við heimili barna?

- **Samstarf/samband við heimilin er með heimasíðu skólans, tölvupósti og símleiðis.**
- **Kennarar sjá um að tilkynningar og námsáætlanir eru settar á heimasíðu/mentor.is**
- **Umsjónarmaður heimasíðu er Vala Nönn Gautsdóttir og skólastjóri í forföllum hans.**
- **Ritari/skólastjórnendur eða staðgenglar hans annast símsvörun.**

Nýta póstlista, heimasíður skóla eða sveitarfélaga. Auglýsa símatíma. Nýta samskiptasíður, t.d. MSN. Birta auglýsingar, t.d. í staðarblöðum. Er mögulegt að hringja í heimilin eftir vissu kerfi?

Aðstoð við erlenda skiptinema sem ekki geta komist úr landi.

Hvernig hyggst skólinn upplýsa þessa nemendur, séu þeir til staðar, og e.t.v. aðstoða þá?

Verður unnt að halda úti áframhaldandi skólastarfi í einhverri mynd þrátt fyrir lokun skóla?

- **Námsáætlanir verða inn á heimasíðu/mentor.is**

Hér eru aðstæður skólastiganna og einstakra skóla mjög ólíkar. Sjá má fyrir sér að eldri nemendur geti að nokkru leyti fylgt fyrirbyggjandi kennsluáætlunum eða unnið að tilteknum verkefnum a.m.k tímabundið. Hér verður hver skóli að ákveða fyrirkomulag, stuðning og eftirfylgni. Nokkuð ítarlega er fjallað um þessa hlið viðbragðsáætlunar í gátlista sem var sendur í viðhengi með sniðmátinu. Skólar geta haft hann til hliðsjónar.

Hvernig verður tryggt umsýsla fasteigna og öryggismála meðan á lokun stendur?

- **Skólastjórnendur/húsvörður eða staðgengill hans tryggir að vel sé gengið frá húsinu.**
- **Öryggismiðstöðin annast eftirlit.**

Hvernig verður staðið að skipulagningu skólastarfs eftir opnun?

- **Skólastjóri eða staðgenglar sér um að tilkynningar séu birtar á heimasíðu skólans, tölvupósti og símleiðis.**
- **Skólastjórnendur tilkynna breytingar ef einhverjar eru.**
- **Skólastjóri kallar saman áfallateymi og kannar þörf fyrir aðstoð sbr. áfallaáætlun skólans.**
- **Kennarar endurskoða kennsluáætlanir.**
- **Kennarar/húsvörður/matráðar og skólaliðar búa húsnæði skólans undir skólastarfið.**
- **Skólastjóri sér um að viðbragðsáætlun sé yfirfarin og metin.**

Hverjir munu skipuleggja skólastarfið? Hvenær? Huga þarf að endurskoðun kennsluáætlana o.þ.h.

- **Skólastjóri í samstarfi við aðstoðarskólastjóra og deildarstjóra.**

9. Samskiptaleiðir

Lykilaðilar er varðar boðun og afboðun

Starfsmenn skóla/skólaskrifstofa/stjórna

Verkefni skóla:

Gera skrá yfir nöfn lykilstarfsmanna og samskiptaaðila skólans, nafn, starfsheiti, sími, netfang.

Leik- og grunnskólar tilgreini tengiliði á skólaskrifstofum og formenn skólanefnda.

Framhaldsskólar og háskólar tilgreini formenn skólanefnda eða stjórna.

Lykilstarfsmaður	Starfsheiti	Sími og gsm.	Netfang
Guðrún Pétursdóttir	Skólastjóri	570-4100 – 898-4107	gudrunpe@kask.kopavogur.is
Grétar Halldórsson	Aðstoðarskólastjóri	570-4300 847-7298	gretarh@kask.kopavogur.is
Þuríður Óttarsdóttir	Deildarstjóri	570-4100 867-3483	thuridur@kopavogur.is
Sævar Siggeirsson Vallargerði	Húsvörður	570-4100 893-8177	saevar@kask.kopavogur.is
Símon Ólafsson Skólagerði	Húsvörður	570-4300 862-7622	simono@kask.kopavogur.is
Jódis Ólafsdóttir Skólagerði	Tölvuumsjón	570-4300 894-4003	jodis@kask.kopavogur.is
Vala Nönn Gautsd. Vallargerði	Tölvuumsjón	570-4100 896-3884	vala@kask.kopavogur.is
Sigríður Búadóttir	Hjúkrunarfræðingur	570-4300 897-9902	sigridurb@kask.kopavogur.is
Steinþór Einarsson	Skólaráð – foreldri	893-5470	gardyrkjan@simnet.is
Halla Angantýsdóttir	Ritari Vallargerði	570-4100	hallaa@kask.kopavogur.is
Sesselja Sveinsdóttir	Ritari Skólagerði	570-4300	sesseljas@kask.kopavogur.is
Guðmundína Sigurrós Ólafsdóttir	Forstöðumaður Dægradvalar		daegradvol@kask.kopavogur.is
Andrés Pétursson	Formaður skólanendar	564-5513 699-2522	ap@hi.is
Anna Birna Snæbjörnsdóttir	Fræðslustjóri	570-1600	annabs@kopavogur.is
Hannes Sveinbs.	Starfsm. Fræðslusk.	570-1600	hannes@kopavogur.is

10. Kort og teikningar

Sóttvarnasvæðin

Íslandi er skipt upp í átta sóttvarnaumdæmi og er sóttvarnalæknir skipaður í hverju þeirra. Í stórum sóttvarnaumdæmum eru skipaðir sóttvarnalæknar ákveðinna svæða. Sjá mynd 10.1.

Sóttvarnalæknar umdæma og svæða

Höfuðborgarsvæðið

Lúðvík Ólafsson framkvæmdastjóri heilsugæslu Höfuðborgarsvæðisins
Gunnar Ingi Gunnarsson, heilsugæslulæknir Árbæ, Reykjavík

Vesturland

Þórir Bergmundsson, Heilbrigðisstofnun Vesturlands, Akranesi
Friðrik Jónsson, St. Fransiskuspítalinn í Stykkishólmi

Vestfirðir

Fjölfnir Freyr Guðmundsson, Heilbrigðisstofnun Vestfjarða, Ísafirði

Norðurland

Þórir V. Þórisson, Heilsugæslan Akureyri
Ásgeir Böðvarsson, Heilbrigðisstofnun Þingeyinga, Húsavík
Héðinn Sigurðsson, Heilbrigðisstofnunin Blönduósi

Austurland

Stefán Þórarinsson, Heilbrigðisstofnun Austurlands, Egilsstöðum
Björn Magnússon, Heilbrigðisstofnun Austurlands, Neskaupstað

Suðurland

Óskar Reykdalsson, Heilbrigðisstofnun Suðurlands, Selfossi

Vestmannaeyjar

Karl Björnsson, Heilbrigðisstofnun Vestmannaeyja

Suðurnes

Sigurður Árnason, Heilbrigðisstofnun Suðurnesja, Reykjanesbær
Sigurjón Kristinsson, Heilbrigðisstofnun Suðurnesja, Reykjanesbær



11. Dreifingarlisti

Eintakið er vistað rafrænt á eftirtöldum vefsíðum: www.karsnesskoli.is

Innri vefur skólans : *sameign – flensa – viðbragðsáætlun 2009*

Auk þess eru rafræn og prentuð eintök vistuð á eftirtöldum stöðum: *Tilgreinið staði t.d. í töflu eins og hér að neðan:*

Deildir innan skólans, nefnið allar og fjölda eintaka	
Á heimasíður skólans www.karsnesskoli.is	Á rafrænu formi
Skrifstofa skólastjóra við Vallargerði	1 stk.
Kaffistofa við Vallargerði	1 stk.
Skrifstofa aðstoðarskólasjóra við Skólagerði	1 stk.
Skrifstofa deildarstj	1 stk.
Íþróttahús aðsetur kennara	1 stk.
Aðsetur hjúkrunarfræðings Skólagerði	1 stk.
Dægradvöl við Holtagerði	1 stk.
Ekko Félagsmiðstöð	1 stk.

12. Breytingasaga

Útgáfa	Dagsetning	Skýringar / breytingar	Fært inn af:
	10/08/2009	Sniðmát menntamálaráðuneytis sent skólanum	
1.0	03/09/2009	Viðbragðsáætlun skóla birt	Guðrún P